

Budo Best srl

Instrucțiuni de utilizare și întreținere

SHINKEN

Budo Best
01.01.2014



Instrucțiuni de întreținere pentru săbii

Felicitări, puteți fi mândru că sunteți proprietarul uneia dintre cele mai fine săbii confecționate manual, din lume.

Atenție! Aceste produse sunt vândute doar pentru prezentare pe stative. Dacă cumpărătorul folosește aceste produse în alte activități decât cu scop ornamental o face pe propria răspundere, asumându-și toate riscurile pentru folosirea greșită a produselor noastre.

Citiți și respectați instrucțiunile!

Avertisment: Lamele săbiilor noastre sunt foarte ascuțite și pot provoca accidentări extrem de serioase. Vă rugăm să vă asigurați că lama este astfel poziționată încât să nu vă accidenteze pe dumneavoastră și nici pe alții. Nu curățați niciodată și nici nu ungeți lama cu tăișul orientat către dumneavoastră. Nu atingeți tăișul în timpul acestor operațiuni. Nu trageți sabia din teacă cu tăișul orientat către dumneavoastră. Niciodată nu permiteți copiilor să mănuiască aceste arme. Aceste produse sunt destinate a fi mânuite de

persoane ce au majoratul împlinit (peste 18 ani). Citiți aceste instrucțiuni înainte de a utiliza armele cumpărate de la noi.

Cumpărătorul și cel ce utilizează aceste arme se vor supune legilor ce guvernează portul, utilizarea și deținerea acestor arme, corespunzător țării în care locuiește.

Mânuirea săbiilor japoneze

Fie că sabia este ținută în stil *shirasaya* (teacă și mâner de lemn) sau *koshirae* (montată tradițional) este necesar să le păstrați în husa textilă. *Kojiri* (capătul tecii) trebuie să fie primul introdus în husă pentru a preveni posibilitatea ca lama să cadă în husă în timp ce țineți teaca (*saya*).

Scoaterea și introducerea în teacă a sabiei

Pentru a evita ieșirea accidentală a sabiei din teacă, lama este deliberat fixată ferm în *saya*.

Niciodată nu scoateți sabia din teacă doar prin tragerea de mâner și de teacă. O tragere bruscă, cu multă forță poate nu numai să deterioreze gura tecii (*koiguchi*), dar poate genera o zmcitură ce poate conduce la accidentări grave.

Cum se scoate corect sabia din teacă

Țineți *saya* cu mâna stânga în apropierea *koiguchi* (gura tecii) și cu mâna dreaptă țineți mânerul sabiei.

Folosiți policele (degetul mare) de la mâna stângă și împingeți ușor garda sabiei (*tsuba*) pentru a o îndepărta puțin de gura tecii.



Scoateți lama încet din teacă atunci când încetează fricțiunea puternică dintre lamă și teacă (ați depășit acel moment de blocare). Asigurați-vă că dosul sabiei atinge teaca, nu tăișul în timp ce trageți sabia afară din teacă. Astfel veți proteja lama de mătuire și teaca de a fi distrusă.



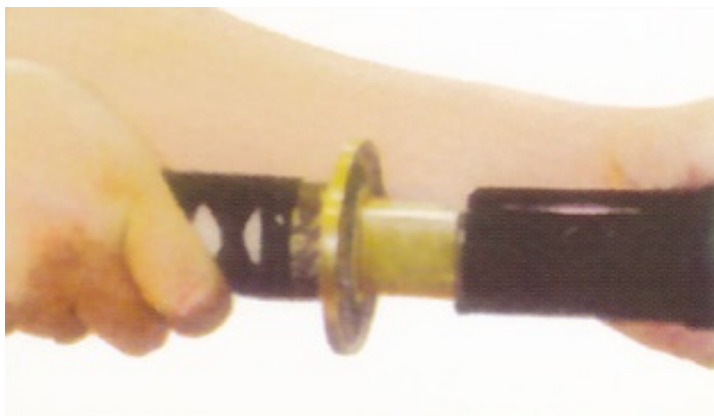
Cum se bagă sabia în teacă

Când introduceți lama în teacă, țineți mânerul în mână dreaptă, lama orientată în sus, și teaca în mâna stângă, cu curbura în jos (asigurați-vă că sabia și teaca au curbura în aceeași direcție).

Cu atenție, introduceți vârful lamei prin gura tecii și glisați încet, cu atenție până lama este introdusă în teacă. Asigurați-vă că dosul sabiei atinge teaca, nu tăișul.



Când *habaki*-ul va ajunge la gura tecii veți resimți o anumită rezistență. Este necesară o împingere puțin mai fermă pentru a finaliza procedeul de introducere a sabiei în teacă.



Instrucțiuni de transport și întreținere

Principalul scop al operațiunilor de întreținere este acela de a evita apariția oxidării sau ruginii.

Este necesară ștergerea completă a uleiului vechi și aplicarea unui strat nou de ulei.

Conținutul unui kit de întreținere

1. *Mekugi-nuki*: este un mic ciocan confecționat din alamă și o un dorn cu ajutorul cărora se poate scoate *mekugi* (niturile de bambus ce fixeaza mânerul sabiei de lama). Această unealtă este parte tradițională a kit-ului de întreținere.

Foarte important: nu demontați o katana dacă nu ați scos *mekugi* de la locul lor. De asemenea, pentru o buna fixare a mânerului si lamei, înlocuiți *mekugi* la

fiecare nouă asamblare. În acest fel evitați ca acestea să aibă joc.

2. Hârtie de orez sau pânză specială pentru curățarea lamei de ulei vechi; netezirea și întinderea uleiului proaspăt pe lamă.
3. *Uchiko*: este pulbere foarte fină de gresie (aproximativ 30-35 grame) pentru curățarea lamei. Pulberea este înfășurată în hârtie japoneză confecționată manual (numită *yoshino-gami*), reînfășurată în bânză de bumbac sau mătase. Pulberea iese când atingem ușor lama cu acest dispozitiv.
4. Ulei *choji*. Are rolul de a preveni apariția ruginii.



Procedurile de întreținere

Întreținerea tecii

Teaca sabiei dumneavoastră are o finisare deosebită fiind utilizate mai multe straturi de lac în finisarea acesteia. Pentru a conserva strălucirea exteriorului este necesar să ștergeți *saya* ocazional cu o cârpă foarte moale.

Manevrați teaca apucând-o de partea superioară. Astfel evitați apariția zgârieturilor fine și a măturii premature a suprafețelor lăcuite.

Întreținerea lamei

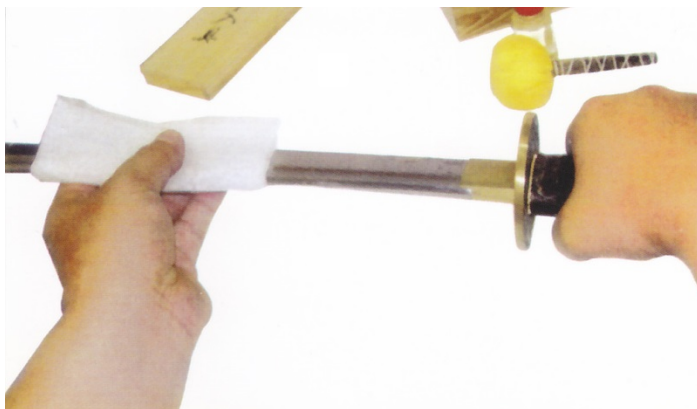
Înainte de toate asigurați-vă că tăișul nu este orientat către dumneavoastră. Întreținerea se face întotdeauna cu tăișul lamei orientat în exterior, astfel evitați accidentările.

Lucrați cu foarte mare grijă!

Pentru început folosiți o hârtie de orez pentru a îndepărta uleiul vechi de pe lamă. Începeți de la baza lamei; plasați hârtia de curățat pe *mune* (spatele lamei) și îndoiți-o în jumătate, către tăișul lamei.

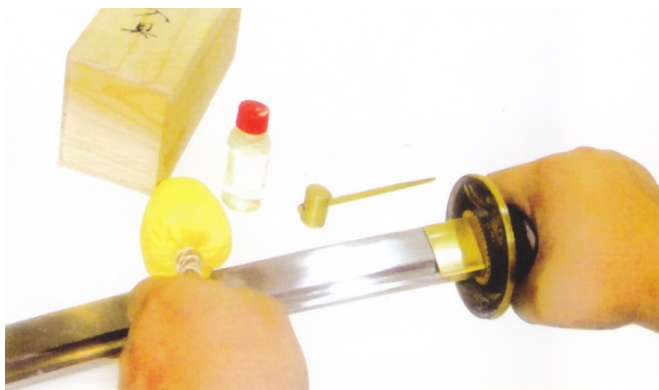
Strângând ușor hârtia între degetul mare și arătător ștergeți lama doar ascendent, către vârful sabiei.

Cei experimentați pot șterge lama în ambele direcții (înainte – înapoi). Lipsa de experiență poate cauza tăierea hârtiei sau chiar a degetelor lucru ce trebuie strict evitat. Atenție mai ales când ajungeți la vârful sabiei.



În cazul în care uleiul nu poate fi curățat cu ușurință, puteți folosi o pânză de bumbac foarte moale (sau tifon) înmuiat în alcool pur. Ștergerea lamei se face în aceeași manieră.

Odată ce uleiul vechi a fost înlocuit, folosiți *uchiko* (praful de gresie) și loviți ușor cu ghemotocul din vârful acestuia de-a lungul lamei. Când utilizați pentru prima dată *uchiko* este posibil ca pulberea să nu iasă foarte ușor. Trebuie să insistați până pulberea își face loc către suprafață.

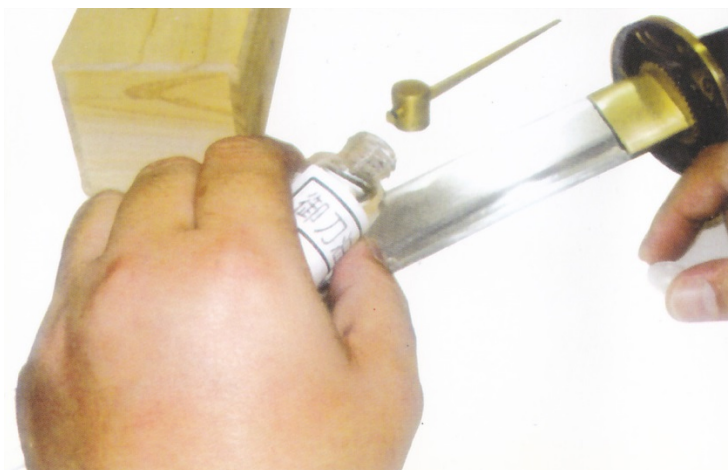


Apoi utilizați o bucată curată de hârtie de orez și frecați peste pulberea de gresie, lama. Repetați operațiunea până ambele fețe ale lamei au fost perfect curățate de uleiul vechi și pulberea de gresie. În acest moment lama este curățată perfect.



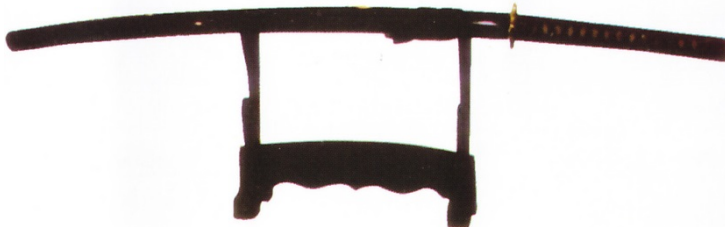
Aplicați câteva picături de ulei de-a lungul lamei, pe ambele fețe ale acesteia. Apoi, folosind o nouă bucată de hârtie de orez ori o cârpă foarte moale, întindeți uleiul pe lamă, uniform.

Stratul de ulei trebuie să fie în final foarte subțire. Excesul de ulei poate deteriora teaca sabiei. Asigurați-vă (înainte de a introduce sabia în teacă) că lama nu a fost atinsă.



Păstrarea sabiei

Totdeauna depozitați-vă sabia orizontal, cu *ha*-ul în sus (tăișul). Aceasta poziționare previne scurgerea uleiului de-a lungul lamei și realizarea unui mic „bazin” la *kissaki* (vârful sabiei).



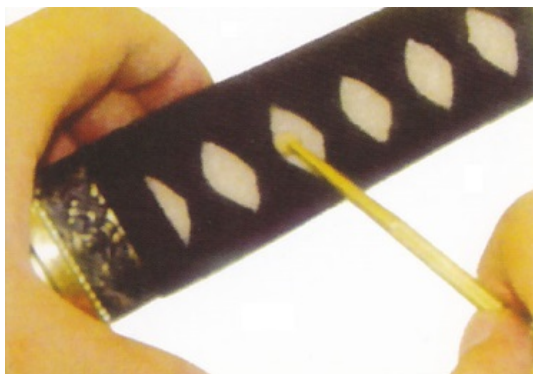
Totodată se evită și ca tăișul să ajungă pe teacă, protejând astfel și lama și *saya*.

Procedurile de montare/demontare a sabiei

Cum să demontăm o sabie

Atenție! Lama acestor arme este deosebit de ascuțită și poate cauza răniri extrem de grave. Asigurați-vă că tăișul lamei nu este niciodată într-o poziție ce vă poate accidenta pe dumneavoastră sau pe alții. Dacă trebuie să manevrați lama fiți foarte atent și purtați mănuși de protecție.

1. Utilizați *mekugi-nuki* (cicanul de alamă) pentru a înlătura *mekugi* (niturile de bambus) de pe mâner. Întrucât *mekugi* sunt conice, verificați direcția de împingere a acestora, pentru a le putea scoate. Se poate întâmpla ca ciocănelul de alamă să nu fie suficient pentru a scoate *mekugi*; puteți folosi un ciocan de lemn cu capetele de cauciuc pentru a vă ajuta în această operațiune.



2. Odată ce ați reușit să înlăturați niturile de bambus apucați mânerul sabiei cu mâna stângă și țineți sabia orientată către în sus. Asigurați-vă că tăișul nu este îndreptat către dumneavoastră.
Folosiți mâna dreaptă pentru a lovi încheietura mâinii stângi producând în acest fel slăbirea mânerului din montură. Asigurați-vă că nu loviți foarte puternic cu mâna dreaptă în încheietura mâinii stângi; acesta poate face ca lamele cu mâner scurt să sară în întregime din mâner.



Este posibil să fie nevoie de un ciocan de lemn cu capetele de cauciuc pentru a lovi ușor garda sabiei (*tsuba*), dacă mânerul sabiei și mânerul lamei sunt înțepenite.

Atenție: protejați *tsuba* cu o bucată de țesătură și mai ales lioviți delicat.



Sabia dumneavoastră a fost demontată!

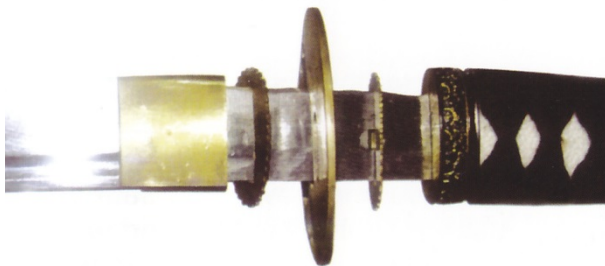
Cu să montăm o sabie

Atenție! Lama acestor arme este deosebit de ascuțită și poate cauza răniri extrem de grave. Asigurați-vă că tăișul lamei nu este niciodată într-o poziție ce vă poate accidenta pe dumneavoastră sau pe alții. Dacă trebuie să manevrați lama fiți foarte atent și purtați mănuși de protecție.

1. Pe lama goală introduceți *habaki* până se potrivește perfect pe *mune-machi* și pe decupajul *ha-machi*.



2. Introduceți apoi *seppa*, apoi *tsuba*, apoi cea de-a doua *seppa* și la final *tsuka* (mânerul deja finisat).



3. Țineți mânerul cu mâna stângă și poziționați sabia către în sus. Asigurați-vă că țineți lama ascuțită departe de corpul dumneavoastră. Loviți partea de jos a mânerului cu palma dreaptă către în sus până lama și mânerul sunt ferm fixate împreună.

Este posibil ca la fixare să aveți nevoie de cu ciocan de lemn cu capetele de cauciuc pentru a reuși o fixare bună. Înfășurați *kashira* cu o bucată de prosop sau pânză groasă când executați operațiunea de fixare pentru a proteja mânerul.



4. Introduceți cele două *mekugi* noi pentru a fixa lama în mâner.

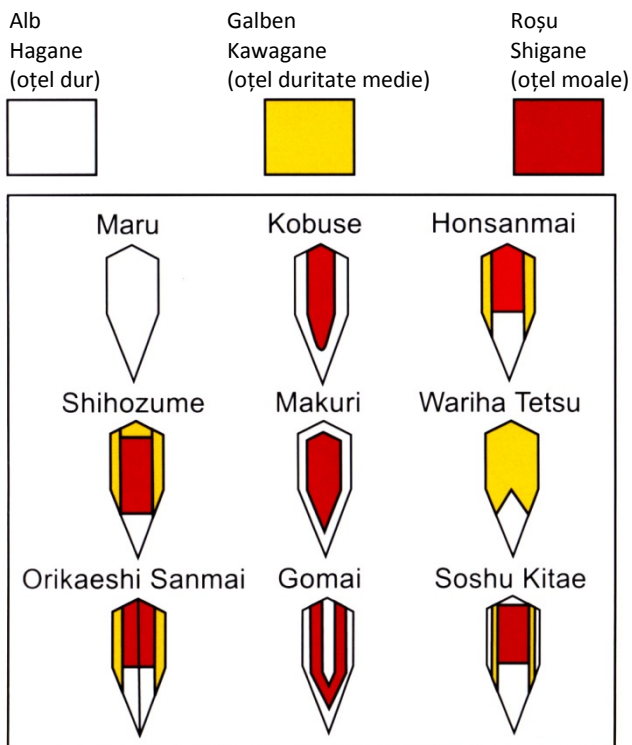
Metodele de laminare al lamei

Un important factor care determină unicitatea săbiilor japoneze este modul în care sunt confecționate lamele lor.

Lamele *nihonto* (sabie japoneză) sunt forjate prin laminarea împreună a mai multor tipuri de oțel. Încorporând oțeluri de diferite durități se obține un tăiș foarte dur susținut de o

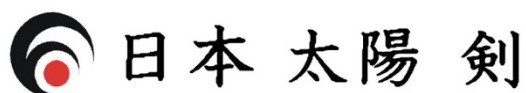
lamă elastică cece conferă sabiei japoneze o putere, o durabilitate și o rezistență sporită împotriva ruperii.

Există numeroase tehnici de laminare a lamelor, testate de-a lungul timpului de diferitele școli de fierari. S-au păstrat însă doar câteva tehnici majore de laminare. Aceste tehnici străvechi au fost transmise noilor generații și sunt folosite de maeștrii fierari din zilele noastre.



Maru	Nelaminat – metoda cea mai simplă
Honsanmai	Cea mai comună metodă de laminare
Kobuse	Metodă utilizată pentru săbiile folosite în cel de-al doilea război mondial
Soshu Kitae	Laminare în 7 straturi, folosită de faimosul maestru fierar Masamune

Nihon Taiyo Ken vă oferă săbii de cea mai bună calitate ce au lame laminate prin diferite metode. Rezultă o sabie unicat, de cea mai bună calitate, apreciată în întreaga lume.



Budo Best srl ©

www.budobest.ro